



**"מד פקק"**

**הבדלים בנתוני התנועה בין תחבורה ציבורית ופרטית -**

**אזורי תעשייה פרופריאליים**

**Future Mobility IL**

**דצמבר 2020**

## מתודולוגיה וכלי מדידה

1. מדידה זו הינה השוואה בין נסיעה ברכב פרטי לנסיעה בתחבורה ציבורית מיישובים פריפריאליים לאזורי תעשייה, המסלולים שנבחרו הינם מסלולים באזורי פריפריה צפון ודרום כאשר שני מסלולים (אריאל – ברקן, ירושלים – ברקן) הממוקמים באזור א' באזורה המרכזי של ישראל.
2. את נתוני הרכב פרטי מדדנו בזמן אמת ע"ב נתוני Google Maps בין השעות 08:00-08:30.
3. את נתוני התחבורה הציבורית מדדנו בזמן אמת ע"ב נתוני אפליקציית Moovit, המתבססת על נתוני זמן אמת של משרד התחבורה, בין השעות 08:00-08:30.

### נתוני אזורי התעשייה הנבחרים -

#### פארק תעשיות בר – לב:

פארק תעשייה שהוקם ע"י 3 רשויות מקומיות (מטה אשר, משגב וישובי אל-שגור) ובו מפעלי תעשייה קלאסית רבים כמו "אבן קיסר", "אלביט מערכות", "שטראוס בריאות" "שמורת הזרע" ועוד...

#### פארק תעשייה ציפורית:

פארק תעשייה הממוקם בשטחה של עיריית נוף הגליל ובו ממוקמים מספר מפעלים קטנים ובינוניים ביניהם "מ.ב. כרמל בע"מ, אשציפור" מטבחי מילניום בע"מ וכן מפעל ספנדקס שהינו מפעל גדול.

#### פארק תעשיות יקנעם:

פארק תעשייה הממוקם בשטחה של עריית יקנעם בו מועסקים למעלה מ-10,000 עובדים ובו ממוקמות מספר חברות הייטק בכירות כגון "לומיניס", "מלאנוקס", "מארוול" וכן חברות תעשייה גדולות כגון "אוסם" ו"כתר פלאסט".

#### אזור תעשייה ברקן:

אזור תעשייה הממוקם בקרבתו של היישוב ברקן שבשומרון ובו מספר רב של מפעלים וחברות טכנולוגיה כגון "אקוויז טכנולוגיות מים" כמו כן יושבת באתר "החברה לפיתוח השומרון" וכן מפעלים קטנים ובינוניים רבים.

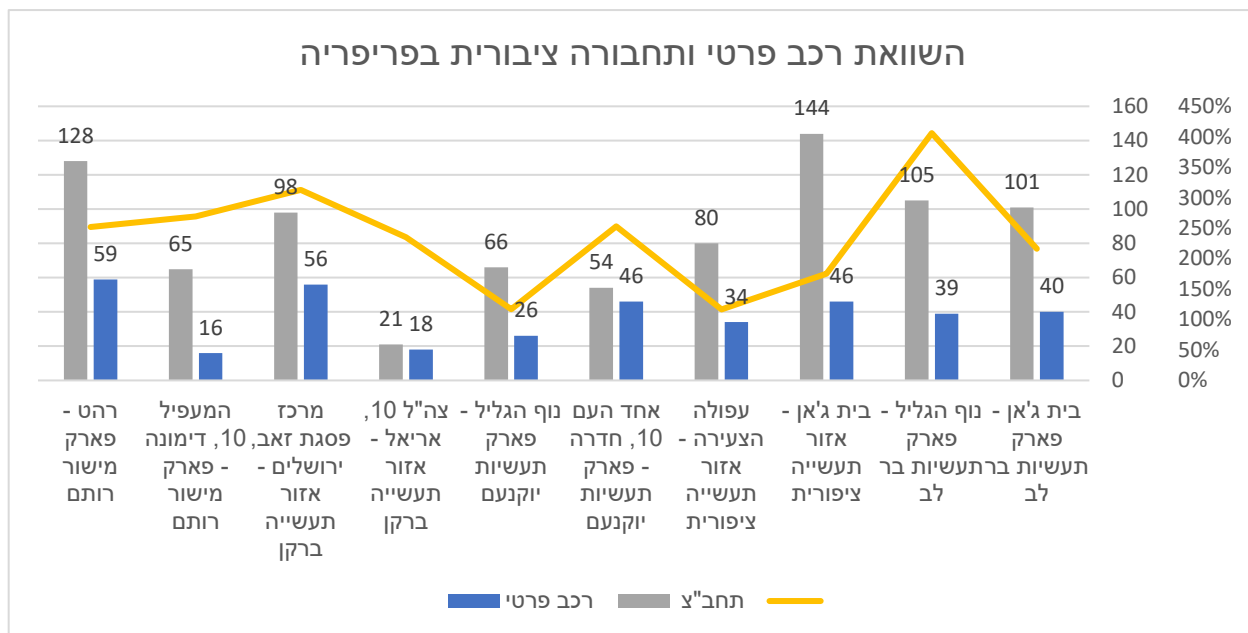
#### פארק תעשייה מישור רותם:

אזור התעשייה הגדול בישראל נמצא בשטחה של מועצת אזורית תמר ומכיל מספר רב של מפעלי ענק דוגמת "חיפה כימיקלים סחר", "מפעלי ים המלח", "כתר תובלה" וכן "רותם אמפרט".

נתונים השוואתיים – רכב פרטי ונסיעה בתחבורה ציבורית אל אזורי תעשייה בפריפריה

<u>מוצא</u>	<u>יעד</u>	<u>רכב פרטי</u>	<u>תחב"צ</u>	<u>הפער ב- %</u>
בית ג'אן	פארק תעשיות בר לב	40	101	252.00%
נוף הגליל	פארק תעשיות בר לב	39	105	269.00%
בית ג'אן	אזור תעשייה ציפורית	46	144	313.00%
עפולה	אז תעשייה ציפורית	34	80	235.00%
אחד העם 10, חדרה	פארק תעשיות יוקנעם	46	54	117.00%
נוף הגליל	פארק תעשיות יקנעם	26	66	253.00%
צה"ל 10, אריאל	אזור תעשייה ברקן	18	21	116.60%
מרכז פסגת זאב, ירושלים	אזור תעשייה ברקן	56	98	175.00%
המעפיל 10, דימונה	פארק מישור רותם	16	65	406.25%
רהט	פארק מישור רותם	59	128	216.00%

## ממצאים ומסקנות



- הפער הממוצע שנמדד הינו 48 דק' בין נסיעה ברכב פרטי לנסיעה בתחבורה ציבורית (פי 2.35!!!).**

**באזור הצפון** נרשם פער ממוצע של 53 דק' (פי 2.4), **באזור ירושלים ואריאל** נמדד פער ממוצע של 22 דק' (פי 1.5) **ובדרום** הפער הממוצע שנמדד הינו 58 דק' (יותר מפי 3!) – **במרבית המקרים הפער בין תחבורה ציבורית לשימוש ברכב פרטי הינו לפחות כפול**. רק בחדרה ובאריאל נראה כי הפער הינו זניח ועומד על 17% ו16% בהתאמה.
- מלבד פארקי התעשייה ברקן ויוקנעם, **פארקי התעשייה נמצאים רחוק מאד מנקודת התחב"צ המומלצת לנסיעה** המהירה ביותר אל הפארק (ע"פ מדידה בשעה 08:00). למשל, על מנת להגיע לפארק התעשייה בר-לב ללכת 25 דק'. על מנת להגיע לתחנה הקרובה מרחק 7 דק הליכה (ולא 25 דקות), יש לצאת במסלול היוצא ב-06:30 או ב-09:30. ב-08:00, מסלול זה איננו זמין לנסיעה.
- הפער הגדול ביותר נמדד בנסיעה מבית ג'ן לפארק תעשייה ציפורית, 98 דק' הבדל בין נסיעה ברכב פרטי לנסיעה בתחבורה ציבורית.** הפער הקטן ביותר נמדד בנסיעה מאריאל לפארק התעשייה ברקן, 3 דק' בלבד.
- הפער הממוצע בין הנסיעות שנמדדו בהשוואה בין צפון – מרכז – דרום עומדת על יותר מחצי שעה, מה שמעיד על איכות וכמות נמוכה של תחבורה ציבורית באזורי הפריפריה.** עוד נראה כי אנשים היוצאים בשעה 08:00 מביתם לא תמיד זוכים לגישה לקווים הנוחים יותר אל עברי מרכזי התעסוקה, שיוצאים בשעות מוקדמות יותר (בחלק מהמקרים שנמדדו, תחבורה ציבורית שיצאה מנקודות היעד בשעה 06:30 הביאה את משתמשי הקצה קרוב יותר אל נקודת היעד הסופית שלהם). במידה ויוצאים מהבית בשעה 08:00 גם בצפון וגם בדרום ישנה הליכה ארוכה מאד מתחנת הירידה אל היעד עצמו.

מיכל גלברט, מנכ"לית ארגון Future Mobility IL:

הפערים האדירים שאנו עדים אליהם מהמידות שביצענו, מעידים על הצורך של העובדים להגיע לפארקי התעשייה ברכב פרטי. על המדינה לספק פתרונות תחבורה ציבורית חכמה במקומות שבהם אין הגיון כלכלי לספק שירות אוטובוסים. במקומות שבהם השירות אינו תדיר ואינו כולל לכל היותר שני אמצעי תחבורה, הציבור מצביע ברגליים ומגיע ברכב פרטי. לא הגיוני לנסוע בתחבורה הציבורית במשך שעה וחצי נסיעה שאורכת ברכב פרטי 40 דקות. קיימים כיום פתרונות של שאטלים חכמים לפי דרישה שיכולים לגשר על הפער שבין זמינות להצדקה כלכלית ואנו קוראים לממשלה לא לזנוח את פארקי התעשייה בפריפריה ולדאוג לדרכי הגעה אליהם גם בתחבורה ציבורית ושיתופית.